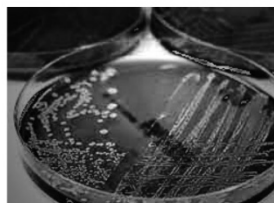


MINISTERSTVO VNITRA
ČESKÉ REPUBLIKY

Průběžné hodnocení Programu bezpečnostního výzkumu ČR 2015–2020



Oddělení bezpečnostního výzkumu

10. 8. 2017

OBSAH

Úvod	2
Kontext Programu	2
Účel hodnocení	2
Způsob hodnocení	2
Implementace Programu	4
Realizace VS	4
Milníky realizace	4
Indikátory realizace VS	5
Finanční indikátory	5
Metody výběru projektů	8
Rada pro program	8
Posuzování návrhů projektů	9
Oponentní posudky	10
Uživatelské posudky	12
Hodnocení projektů	13
Diverzifikace podpory	15
Oborové členění	15
Podpořené subjekty	16
Kontrolní činnost	16
Finanční kontrola	16
Věcná kontrola	17
Cíle Programu	17
Relevance výsledků s cíli programu	18
Stávající míra naplnění cílů	18
Další charakteristiky Programu	19
Zaměření návrhů projektů	19
Vazba na RIS3	21
Zapojení juniorních výzkumníků	21
Podpora kolaborativních aktivit	22
Závěr hodnocení a úprava Programu	23
Přílohy	26
Příloha 1: zastoupení NPOV v Programu	26
Příloha 2: Průnik NPOV a RIS3	27
Seznamy	29
Seznam obrázků	29
Seznam tabulek	29
Seznam grafů	29

ÚVOD

KONTEXT PROGRAMU

Program bezpečnostního výzkumu ČR v letech 2015-2020 (BV III/1 – VS)/ dále jen „Program“/, byl schválen v roce 2013 s perspektivou zahájení první veřejné soutěže v roce 2014 a čerpáním podpory v roce 2015. Představuje proto primárně nástroj realizace Meziresortní koncepce bezpečnostního výzkumu do roku 2015, kterou v závislosti na Reformě systému podpory výzkumu, vývoje a inovací v ČR, schválila vláda v roce 2008.

Výjimku z výše uvedeného tvoří jeho věcné zaměření na Národní priority orientovaného výzkumu, experimentálního vývoje a inovací (UV č. 552/2012), tedy dokumentu, který vznikl cestou pracovních skupin, v gesci Rady vlády pro výzkum, vývoj a inovace, bez vstupu věcně specializovaných poskytovatelů. Povinné vyhlášení Programu na tyto priority přineslo částečný odklon od původní koncepce, přestože základní členění zájmových oblastí zůstalo zachováno. Program tak nelze vyhodnocovat striktně ve vztahu k MKBV2009+. Překonání některých limitů těchto priorit je v Programu zajišťováno specifickými postupy, které zároveň zvyšují jeho efektivitu s ohledem na bezpečnostní přínos, o který se Program snaží.

Z hlediska hodnocení je Program obrazem doby svého vzniku. Stanovuje sice celou řadu různých indikátorů a jejich absolutní hladiny, ty však ne vždy umožňují vyhodnotit, co je třeba. Podobně jejich nastavení nejsou vždy zcela realistická. Na druhou stranu je třeba mít na paměti, že jde o Program svým zaměřením tak rozsáhlý, že jen zjištění, jaké bylo jeho konečné zaměření (podle vybraných projektů) je samo o sobě do značné míry hodnocením.¹ V neposlední řadě je třeba poznamenat, že dikce Programu, zejména tam, kde jsou určeny parametry rozsahu, jednoznačně upřednostňuje diverzitu podpory nad její koncentrací.

ÚČEL HODNOCENÍ

Toto hodnocení je vytvářeno jako podklad k žádosti o navýšení rozpočtu Programu a jeho prodloužení v souladu s usnesením vlády č. 351/2015 k Základním principům přípravy a hodnocení programů a skupin grantových projektů výzkumu, vývoje a inovací. Zahrnuje proto informace relevantní především z hlediska vnitřního fungování Programu, nastavení výběrových procesů a doposud podpořených projektů. Hodnocení má především formativní aspirace, neboť s prodloužením a finančním posílením přichází také možnost dále pracovat na zefektivnění Programu, zejména s ohledem na výše uvedené obsahové limity.

ZPŮSOB HODNOCENÍ

Hodnocení zahrnuje požadavky výše uvedeného metodického dokumentu a staví na textu Programu samotného. Požadavky obou dokumentů sjednocuje postup pro hodnocení systému podpory bezpečnostního výzkumu, navržený a schválený v Meziresortní koncepci podpory bezpečnostního výzkumu ČR 2017-2023 s výhledem do roku 2030 (dále jen „MKBV2017+“, usnesení Bezpečnostní rady státu č. 24/2017, usnesení Vlády ČR č. 509/2017), který klade důraz na sledování funkčnosti (E1), efektivity (E2) a relevance (E3) jednotlivých podpůrných nástrojů. Přes terminologickou odlišnost jde o oblasti zájmu definované i v UV č. 351/2015. Posledním dokumentem, který je pro monitoring Programu relevantní, je UV č. 569/2012 k Implementaci Národních priorit orientovaného výzkumu, experimentálního vývoje a inovací, které poskytovatelům ukládá, kromě jiného, monitorovat zastoupení jednotlivých priorit na podpořených projektech² a rozdělené podpoře.³

¹ Z hlediska metodiky MSP® jde o tzv. „emerging programme“, tedy skupinu jen vzdáleně propojených projektů, kde lze oblasti evaluačního zájmu hledat nejdříve po posledním výběru; jde o Program definovaný tzv. zdola, stejně jako tomu je v zásadě u všech programů v ČR (proti populární představě totéž platí o programech veřejných zakázek).

² Dále také na jednotlivých druzích výsledků, to však není pro monitorovací zprávu relevantní, vzhledem k tomu, že žádné projekty nebyly dokončeny a jakákoli data k výsledkům jsou pouze indikativní.

Hodnocení je proto rozděleno do 4 sekcí, zaměřených na různé charakteristiky Programu a jeho průběhu, tím také na různé evaluační otázky. Tyto sekce, otázky a indikátory shrnuje Hodnocení je realizováno na datech poskytovatele za období 2015-2017, které zahrnuje dvě veřejné soutěže, ve kterých bylo vybráno celkem 110 projektů. Jako komplement k hodnocení byl realizován pilotní průzkum uživatelských preferencí v jednotlivých oblastech zájmu Auditů národní bezpečnosti, jehož výsledky jsou také zahrnuty a tvoří základ pro významnou část čtvrté, návrhové sekce. Tohoto průzkumu se účastnilo celkem 67 respondentů z Policie ČR a Hasičského záchranného sboru ČR s velmi diverzifikovaným zařazením a rolí v těchto sborech.

Tabulka 1: Shrnutí způsobu hodnocení

Sekce	Hodnotí	Otázka	Indikátory
Implementace Programu	E1	Jsou realizovány veřejné soutěže a projekty?	Milníky realizace, indikátory realizace programu, finanční indikátory
		Jsou používány metody výběru projektů správné? ⁴	Výběrové postupy podle zákona, podle programu, výstupy z hodnocení, chybovost přihlášek
		Je podpora předpokládaným způsobem diverzifikovaná?	Diverzifikace podpory, multioborovost, podpořené subjekty, zastoupení dílčích cílů/NPOV ⁵
		Je správně prováděno monitorování projektů? ⁶	Kontrolní činnost v souladu s legislativou, výstupy kontrolní činnosti
Cíle Programu	E2	Jaká je stávající míra naplnění cílů?	Indikátory splnění cílů podle programu, úspěšnost projektů
		Jaká je efektivita Programu z hlediska předpokládaných výstupů?	Indikátory výsledků podle programu
Další charakteristiky Programu	E3	Mají podané návrhy projektů ambice naplnit cíle Programu?	Zaměření návrhů projektů, zastoupení cílů v přihláškách a na podpoře, přihlášky mimo BV
		Obsahuje Program jednoznačnou vazbu na RIS3 strategii?	Vazba na RIS3 a průnik NPOV a RIS3
		Zahrnuje Program podporu rozvoje lidských zdrojů, zejména mladé generace?	Zapojení juniorních výzkumníků (do 35 let)
		Podporuje Program spolupráci průmyslové a akademické sféry?	Podíl kolaborativních projektů, vývoj kolaborace v čase
Závěr hodnocení a úprava Programu		Jaká opatření je vhodné udělat pro prohloubení funkce, efektivitu a relevance Programu?	N/A

³ Tento odstavec sám o sobě ukazuje na nutnost systematizace strategických, koncepčních a hodnotících dokumentů na úrovni politiky výzkumu, vývoje a inovací.

⁴ Podle UV č. 351/2015.

⁵ Podle UV č. 569/2013 k Implementaci Národních priorit orientovaného výzkumu, vývoje a inovací; viz příloha 1

⁶ Podle UV č. 351/2015.

IMPLEMENTACE PROGRAMU

V této části se vyhodnocuje základní funkčnost Programu, tedy jeho schopnost transformovat dostupné vstupy do žádoucích výstupů. V tomto kontextu je třeba vnímat několik charakteristických vstupů a mít na paměti jejich původce. Předně jde o pravidla pro realizaci programů. Ta jsou dána zákonem a představují referenční rámec pro posouzení legitimacy transformačního procesu. Dále jsou to věcné a finanční limity, které zachycuje text Programu a v tomto případě jsou dány externě, cestou NPOV (věcné) a aktuálního rozpočtu na výzkum, vývoj a inovace v kapitole poskytovatele pro daný rok (finanční). Úkolem transformačního procesu, tedy působení poskytovatele, je tyto vstupy přetvářet do skupiny projektů definovaných charakteristik.

Základem pro vyhodnocení funkčnosti programu tak je sledování, zda se transformační proces pohybuje v rámci daných limitů a zda má množina výstupů – projektů – vlastnosti odpovídající původním předpokladům. Tato sekce se proto v souladu s platnými předpisy soustředí na otázky realizace veřejných soutěží, hodnotícího procesu, diverzity podpory a monitoringu projektů. Postupně tak odpovídá na otázky:

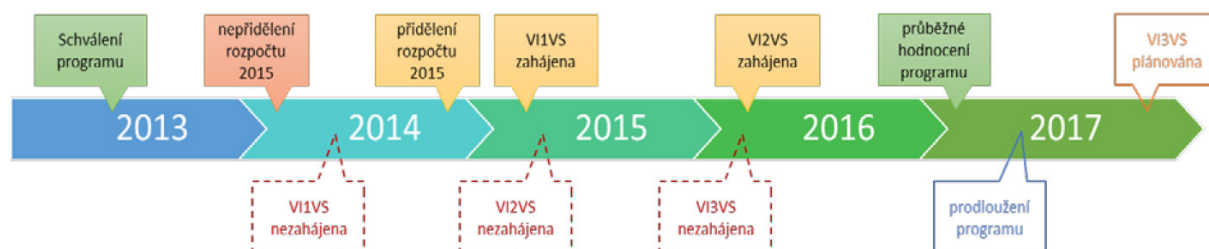
- Jsou realizovány veřejné soutěže a projekty?
- Jsou používané metody výběru projektů správné?
- Je podpora předpokládaným způsobem diverzifikovaná?
- Je správně prováděno monitorování projektů?

REALIZACE VS

Realizaci veřejných soutěží vyhodnocujeme ve třech dimenzích. Jde o časovou, reprezentovanou harmonogramem vyhlašování veřejných soutěží, kvantitativní, sledující počet podporovaných projektů, a finanční, která zahrnuje dostupné finance, dynamiku jejich čerpání a podíl neveřejných zdrojů na financování programových projektů.

MILNÍKY REALIZACE

Text Programu stanoví, že veřejné soutěže budou vyhlašovány s ohledem na možnosti státního rozpočtu. Přesto předjímá jejich provedení v letech 2014, 2015 a 2016, vždy s počátkem řešení v roce následujícím. Tento **harmonogram nebyl dodržen**, a to právě z důvodu nedostupnosti finančních prostředků v čase, resp. nejistoty, zda finance budou nebo nebudou dostupné. V roce 2014 nebyly na Program alokovány finanční prostředky pro rok 2015 dříve než v listopadu, což posunulo termín zahájení realizace veřejné soutěže o cca 8 měsíců.⁷ To posunutí ovlivňuje harmonogram do současnosti. Milníky realizace Programu shrnuje **Obrázek 1**.



Obrázek 1: Milníky realizace Programu

⁷ Zahájení VS na základě nejistého předpokladu budoucí alokace se nezdálo být vhodné, zejména s ohledem na vysoké náklady na realizaci veřejné soutěže nejen pro poskytovatele, ale především pro uchazeče. Tyto náklady lze napříč zúčastněnými stranami odhadovat na vyšší jednotky milionů korun a byly by zmařeny, pokud by později byla veřejná soutěž zrušena pro nedostupnost realizačních prostředků.

Přestože je harmonogram opožděn, lze základní funkci Programu považovat za uspokojivou. Byly realizovány 2 veřejné soutěže, ve kterých bylo vyhodnoceno celkem 649 projektů s celkovým rozpočtem těsně přes 10 mld. Kč.

INDIKÁTORY REALIZACE VS

Pro vyhodnocení funkčnosti programových procesů přináší text Programu samostatnou skupinu indikátorů, tzv. indikátory realizace Programu. K posouzení v otázce realizace, resp. existence výstupů VS, slouží indikátory shrnuté v **Tabulce 2**.

Tabulka 2: Indikátory Programu – realizace Programu⁸

Indikátor	Předpokládaný stav	Aktuální stav	Vyhodnocení
<i>Počet celkem vybraných podpořených projektů</i>	83	110	✓
<i>Počet projektů řešených ve spolupráci podniků a výzkumných organizací</i>	6	50	✓

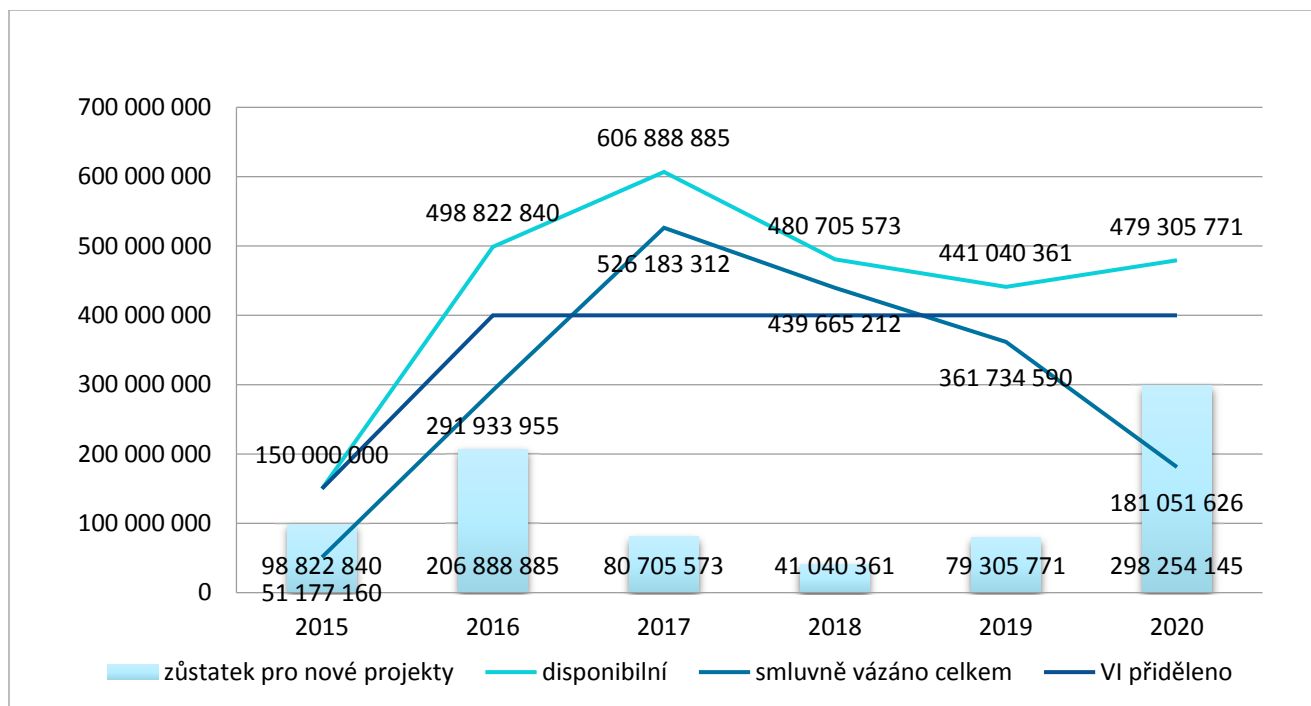
Je zřejmé, že před spuštěním třetí veřejné soutěže již byly oba indikátory naplněny. Za pozornost stojí výrazné překročení indikátoru pro kolaborativní projekty a tím také výrazný krok k plnění některých opatření Národní politiky výzkumu, vývoje a inovací 2016-2020 (UV č.135/2016, dále „NP VaVal“). Problematice kolaborace v Programu se věnuje samostatná kapitola na str. 22.

FINANČNÍ INDIKÁTORY

Celkové výdaje na Program jsou na období trvání programu rozvrženy tak, aby byly v souladu s postupným vyhlášováním veřejných soutěží. Finanční indikátory pak tedy tvoří finanční zajištění ze státního rozpočtu a zapojení neveřejných zdrojů financování. Funkční program se potom vyznačuje zejména schopností podporu v daných časových limitech čerpat.

Kvůli chybě v rozpočtování se nezdálo být vhodné zahajovat veřejnou soutěž na začátku roku 2015, tudíž bylo její zahájení posunuto zhruba o 8 měsíců, což v zásadě posunulo celou realizaci Programu. Předpokládaný termín třetí veřejné soutěže se tak posunul až na rok 2017. Tato chyba se společně s charakterem projektů podepsala na plnění finančních indikátorů Programu. Podrobnější vývoj čerpání rozpočtu znázorňuje **Graf 1**.

⁸ Nejde o všechny indikátory, které text Programu takto označuje. Ostatní jsou postiženy jinde v tomto hodnocení, které jako celek zahrnuje také všechny indikátory z textu Programu.



Graf 1: Vývoj čerpání rozpočtu Programu

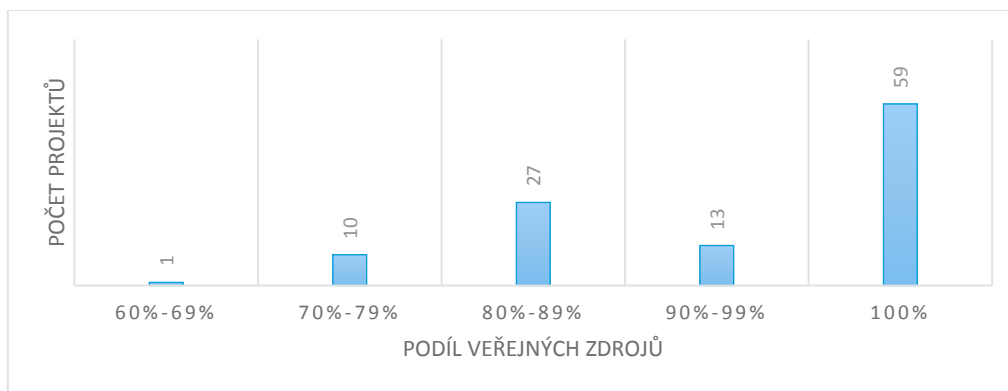
V grafu jsou znázorněny výše veřejné podpory (VI přiděleno), dále celkový finanční objem smluvně vázaných projektů (smluvně vázáno celkem), dále výše disponibilních výdajů a nároky v rozpočtu z Programu. Tyto údaje jsou dále shrnuty v **Tabulce 3**.

Tabulka 3: Celkové výdaje na Program (v mil Kč)

Celkové náklady a výdaje	Celkem
VI schváleno	2,200
VI přiděleno	2,150
Smluvně vázáno celkem	1,851
Zůstatek v rozpočtu z programu VI	298

Z grafu dále vyplývá, že čerpání v Programu není ohroženo, protože skluz daný zahájením byl vyrovnán vyšší podporou v první veřejné soutěži. K udržení úspěšnosti je třeba navýšit finanční prostředky na třetí plánovanou soutěž a prodloužit Program k realizaci 4. malé soutěže na časově krátkodobé projekty k dočerpání rozpočtu.

Poskytovatel souhrnně považuje čerpání finančních prostředků a realizaci Programu za efektivní.



Graf 2: Počty projektů podle podílu veřejných zdrojů

V **Grafu 2** lze najít rozdělení počtu projektů podle podílů veřejné podpory. Z grafu je patrné, že nejvíce projektů využívá maximální podíl veřejných zdrojů, z celkového počtu projektů však jde přibližně o polovinu. Druhá polovina projektů na maximální podíl veřejných zdrojů nedosahuje. Pro naplnění indikátoru „průměrný podíl neveřejných výdajů na celkových výdajích programu“ je nutné dosažení minimálně 25% finančních prostředků z neveřejných zdrojů. Tuto skutečnost nepotvrzuje dostatečně široká skupina uživatelů účelové podpory, která výše zmíněnou spoluúčasť využívá.

Tabulka 4: Indikátory Programu

Indikátor	Předpokládaný stav	Aktuální stav	Vyhodnocení
Průměrný podíl neveřejných výdajů na celkových výdajích programu	25 %	7 %	

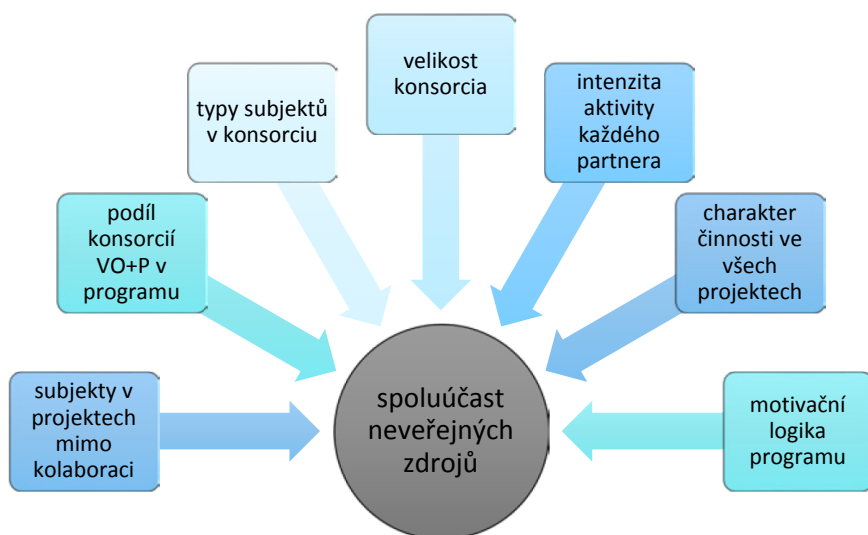
S ohledem na nastavení indikátoru motivačního účinku programu vyjádřeného průměrným podílem neveřejných výdajů na celkových výdajích programu, je nutné zdůraznit, že takto nastavený indikátor postrádá právě onen motivační účinek. Současný stav podílu neveřejných výdajů na celkových výdajích programu znázorňuje **Tabulka 4**, kdy je aktuální stav podstatně nižší než stav předpokládaný.

V **Grafu 3** je znázorněna konstrukce indikátoru „spoluúčasť z neveřejných zdrojů“. Jak je z grafu patrné, indikátor je tvořen několika závislými proměnnými. Problematický se ukázaly vztahy mezi jednotlivými proměnnými a samotným indikátorem. V první řadě je nutné uvést, že bezpečnostní výzkum má specifické postavení v systému podpory, kdy jsou výsledky využity primárně k zajištění bezpečnosti státu, takže okruh konečných uživatelů je poměrně jasně definován. Samotné nastavení tak vytváří dva protipóly, a to je tržní logika a bezpečnostní logika. Zapojení subjektů v projektech mimo kolaboraci, typy subjektů, velikost a podíl konsorcií generuje intenzitu podpory, kdy výzkumné organizace mají nárok na maximální finanční podporu, zatímco velké podniky dosahují jen 50%, poměrně k tomu se pak rozděluje výše veřejné podpory pro střední a malé podniky. Toto nastavení programu tak dává větší prostor výzkumným organizacím, což vede k omezenějšímu prostoru pro podniky, což samozřejmě není vnímáno negativně, jen je nutné brát v potaz, že bezpečnostní požadavky jsou mnohdy v rozporu s tržní logikou. Konstrukce indikátoru opomíjí klíčovou intervenující proměnnou, a tou je intenzita aktivity (rozsah zapojení) podniku, což je do určité míry dané specifickým zaměřením Programu na bezpečnostní aplikovaný a experimentální výzkum.

Po průběžném zhodnocení lze tedy konstatovat, že indikátor je chybně nastaven (model odpovídá 80%), což je dáno jeho konstrukcí na modelu bez kooperací, kdy nereflektuje role v projektech a intenzitu aktivity podniků. Samotný charakter poskytované podpory cílí na projekty potenciačně využitelné v oblasti bezpečnosti, takže předpoklad spolupráce ke komerčním účelům, jak je původně koncept kooperace chápán, je v bezpečnostním

výzkumu upozaděn. Primárním cílem bezpečnostního výzkumu je především aplikovatelnost a využitelnost výsledků v praxi, takže pole pro komerční a podnikatelské záměry předpokládající cílenou spolupráci je právě celkovým charakterem bezpečnostního výzkumu zúženo.

Takto definovaný indikátor podílu neveřejných výdajů na celkových výdajích Programu navíc nerespektuje nastavení Programu. Jedním z možných řešení by bylo zavést povinnou spoluúčast, a tím maximalizovat podíl z neveřejných zdrojů, což je ovšem v rozporu s NP VaVal, která předpokládá posilování inovačních a výzkumných aktivit podniků a také vytvoření stabilního kvalitního sektoru výzkumných organizací připravených a otevřených pro spolupráci a sídlení znalostí.



Graf 3: Konstrukce indikátoru spoluúčast neveřejných zdrojů

Z dosavadního hodnocení vyplývá, že čím větší je bezpečnostní přínos výzkumné aktivity, tím menší je pole pro následné komerční a podnikatelské aktivity, což je pro většinu podniků primárním zájmem, a tudíž tak klesá i funkčnost celého modelu. Se zvyšující se mírou spolupráce v Programu (což je dáno především podílem konsorcií výzkumná organizace – podnik), tak klesá spoluúčast proti modelu.

METODY VÝBĚRU PROJEKTŮ

RADA PRO PROGRAM

Na základě odst. 4 § 21 zákona č. 130/2002 Sb., o podpoře výzkumu, experimentálního vývoje a inovací z veřejných prostředků v platném znění (dále jen „Zákon“) je poskytovatel povinen ustavit za účelem hodnocení návrhů projektů přijatých do veřejné soutěže odborný poradní orgán (v rámci MV je tento orgán nazýván „Rada pro program“).

V souladu se zásadami, které pro složení poradního orgánu schválil ministr vnitra (transparentnost, odbornost, kontinuita, vyváženost), a na základě nominačního procesu sestavil věcně příslušný odbor čtrnáctičlennou Radu pro program. Ze 47 nominací bylo vybráno 13 navrhovaných kandidátů.⁹ Osloveny byly následující úřady: Resort MV, Asociace obranného a bezpečnostního průmyslu, Asociace výzkumných organizací, ústřední orgány státní správy, Akademie věd, vysoké školy a Rady vysokých škol, Česká konference rektorů. Z potřeby

⁹ Od zahájení činnosti Rady pro program byl 1 člen odvolán pro podjatost před zahájením hodnocení v první veřejné soutěži a 2 členové z pracovních důvodů rezignovali. Náhradníci byly vždy znovu nominováni z profesního okruhu původních členů, uvedené poměry se tak ani obměnou členů nemění.

efektivního řízení výběrových procesů a nutnosti zajistit reprezentaci poskytovatele plyne pokračování v dosavadní praxi a jmenování zástupce poskytovatele předsedou Rady.

S ohledem na transparentnost výběrového procesu **zastupuje resort MV pouze 30 % navržených**. Vyváženě jsou zastoupeni odborníci pro činnost všech hlavních složek IZS i specializované systémy radiční, chemické a biologické ochrany. Přítomen je také zástupce Ministerstva obrany (MO), jehož role nad rámec expertní zahrnuje také koordinaci s podporou obranného výzkumu. Mezi členy Rady je dále **35 % reprezentantů soukromého sektoru nominovaných převážně profesními organizacemi** (Asociace výzkumných organizací, Asociace obranného a bezpečnostního průmyslu ČR apod.). Všichni tito zástupci disponují, s ohledem na své profesní zkušenosti a zaměření, škálou znalostí pokrývajících širší spektrum priorit Programu. Jejich zapojení tak přináší nejen prvek transparentnosti, ale další odbornosti ve zvláště důležitých oborech (např. ochrana kritické infrastruktury), kde je role státu menší než v zajišťování bezpečnosti občanů. Do Rady bylo nominováno 30 % nových členů a 70 % členů aktivních (avšak znovu nominovaných) v Radě, kteří již v předchozím Programu bezpečnostního výzkumu ČR v letech 2010–2015 prokázali své odborné schopnosti a znalosti dané problematiky, což zaručuje kontinuitu a zachování zkušeností z hodnocení projektů, které jsou do značné míry specifickou dovedností.

POSUZOVÁNÍ NÁVRHŮ PROJEKTŮ

Každý návrh projektu je hodnocen s přihlédnutím k nejméně třem posudkům nezávislých oponentů, přičemž dva posudky hodnotí kvalitu návrhu projektu (dále jen „oponentní posudky“) a třetí posudek hodnotí potenciál uživatelského přínosu (dále jen „uživatelský posudek“). Jednotlivé projekty jsou oponentům přidělovány na základě maximální shody v oboru řešení a ve věcném zaměření projektu. U oponentních posudků se vyhodnocení provádí postupem uvedeným v podkapitole bodovací kritéria zadávací dokumentace. Uživatelský posudek je návrhem hodnocení, který schvaluje a koriguje Rada programu jako celek, odchylku od návrhu Rada zdůvodní v protokolu.

Kritéria hodnocení jsou rozdělena do dvou skupin – vylučovací a bodovací. Kritéria oponentních posudků a kritéria uživatelského posudku se liší, neboť je každý z typů posuzování zaměřen na odlišné aspekty návrhu projektu.

Vylučovací kritéria mají podobu výroků, které jsou ohodnoceny buď jako pravdivé (ANO), anebo nepravdivé (NE). Vylučovací kritéria jsou trojího typu – vylučovací kritéria Rady, která reagují na potřebu celkového souladu projektu s Programem a jeho charakterem; vylučovací kritéria oponentních posudků, která reagují na klíčové charakteristiky navrhovaného řešení a jejich soulad s Programem; a vylučovací kritérium uživatelského posudku, které reaguje na potřebu souladu navrhovaných výsledků s předpokládanými cíli a přínosy Programu.

Oponentní posudky hodnotí projekt z hlediska 5 vylučovacích kritérií. Konečné stanovisko ve věci vylučovacích kritérií náleží Radě programu. Vyhodnotí-li Rada alespoň jeden z níže uvedených výroků jako nepravdivý, projekt nemůže být navržen k poskytnutí podpory.

Prostřednictvím bodovacích kritérií je každému návrhu projektu přiřazen určitý počet bodů. Jeden návrh projektu může získat max. 900 bodů. Maximum 520 bodů lze získat v oponentním hodnocení. Maximum 360 bodů lze získat v hodnocení uživatelem. Nad to může Rada programu udělit bonifikaci 20 bodů projektům, které vykazují významný potenciál z hlediska bezpečnostního přínosu s ohledem na cíle Programu. Přidělení bonifikace Rada zdůvodní v protokolu.

Bodovací kritéria oponentních posudků jsou hlavní a dílčí. Hlavní bodovací kritéria jsou 4 (východiska projektu, proveditelnost projektu, realizace projektu a financování projektu), každé se skládá ze dvou až čtyř dílčích bodovacích kritérií. Každé dílčí kritérium lze hodnotit v jednom z 5 kvalitativně vymezených stupňů.

V případě, že oponentské posudky budou vykazovat rozdíl bodových hodnocení větší než 220 bodů, zadá poskytovatel zpracování rozhodčího oponentského posudku. Do jeho dodání se s projektem v hodnotícím procesu pracuje jako se způsobilým k podpoře.

Konečným oponentním hodnocením projektu je aritmetický průměr bodových hodnocení oponentních posudků. V případě, že je realizován rozhodčí posudek, rozhodne o započtení jednotlivých posudků jeho výsledek. Pokud bude výsledek rozhodčího posudku větší než vyšší ze dvou původních posudků nebo menší o maximálně jednu čtvrtinu rozdílu mezi původními posudky, započte se hodnota třetího posudku a vyššího posudku.

Pokud bude hodnota rozhodčího posudku v intervalu mezi původními posudky maximálně o jednu čtvrtinu rozdílu mezi původními posudky vyšší, nebo nižší než středová hodnota tohoto intervalu, budou započteny všechny tři posudky. Pokud bude hodnota rozhodčího posudku vyšší než hodnota nižšího z původních posudků o méně než jednu čtvrtinu rozdílu původních hodnocení nebo nižší než hodnota nižšího z posudků, bude započten třetí posudek a nižší z původních posudků. Projekty, u nichž konečné oponentní hodnocení nedosáhne hodnoty 210 bodů nebo u kterých bude některé z dílčích kritérií hodnoceno oběma oponenty nejnižším stupněm, nejsou považovány za způsobilé k podpoře – jde o prahovou hodnotu.

Bodovacích kritérií uživatelského posudku je 6 a nejsou dále členěna. Každé uživatelské kritérium lze hodnotit ve 4 až 6 kvalitativně vymezených stupních. Přidělení bonifikace (viz níže) má binární charakter. Návrhy uživatelských posudků reviduje Rada, přičemž revidované hodnocení je konečným uživatelským hodnocením. Projekty, u nichž konečné uživatelské hodnocení nedosáhne hodnoty 145 bodů, nejsou považovány za způsobilé k podpoře – jde o prahovou hodnotu.

VYLUČOVACÍ KRITÉRIA HODNOCENÁ RADOU PROGRAMU PŘÍMO

1. V návrhu projektu je uveden jeden hlavní cíl projektu, který povede k naplnění hlavního cíle Programu. Návrh projektu naplňuje zvolenou tematickou oblast Programu.
2. Návrh projektu má uveden minimálně jeden plánovaný výsledek, který odpovídá akceptovanému hlavnímu výsledku podle kapitoly 1.3.3 zadávací dokumentace a je v souladu s aktuální Metodikou hodnocení výsledků výzkumných organizací a hodnocení výsledků ukončených programů, schválenou vládou a zveřejněnou na internetových stránkách www.vyzkum.cz.
3. Návrh svým charakterem odpovídá zaměření programového nástroje, pro který je výzva vypsána, tedy:
 - nemá charakter podpory založení výzkumného pracoviště, nebo jeho provoz;
 - ani nemá charakter institucionální podpory na rozvoj výzkumné organizace;
 - ani nemá charakter výzkumného programu (dříve známého také jako výzkumný záměr organizace).

OPONENTNÍ POSUDKY

VYLUČOVACÍ KRITÉRIA OPONENTNÍCH POSUDKŮ

V návrhu projektu je jednoznačně stanovena kategorie činnosti (průmyslový výzkum a experimentální vývoj) a obsah návrhu projektu je skutečně v souladu s právní definicí zvolené kategorie podle Nařízení Komise.

1. Návrh projektu neobsahuje variantní řešení, je tedy formulován jednoznačně, neobsahuje alternativy postupu řešení, metod, výsledků, financí nebo harmonogramu.
2. Obsah návrhu projektu není a nebyl předmětem jiného projektu řešeného v rámci Programu nebo jiné aktivity výzkumu, vývoje a inovací, podpořené z výdajů státního rozpočtu ČR.
3. Řešení a očekávané výsledky mají charakter novosti.
4. Řešení a očekávané výsledky respektují etiku výzkumu a vývoje, lidská a občanská práva.

BODOVACÍ KRITÉRIA OPONENTNÍCH POSUDKŮ

1. **Východiska projektu**, hodnotí se zda:
 - a. projekt prokazuje zevrubnou znalost současného stavu výzkumu a řešení předmětné problematiky v ČR i v zahraničí. (40 bodů)
 - b. návrh reflektuje vývoj v oboru a využívá nejnovější poznatky v řešení předmětné problematiky. (40 bodů)
 - c. projekt definuje svůj širší přínos na základě vymezení vůči současnému stavu řešení v ČR i v zahraničí (např. na základě porovnání navrhovaného výsledného řešení s konkurenčními z hlediska technických, ekonomických a ekologických parametrů, kvality nebo ceny). (40 bodů)
2. **Proveditelnost projektu**, hodnotí se zejména:
 - a. zda je dosažení cílů s ohledem na současný stav poznání a plánovanou délku řešení reálné. (40 bodů)
 - b. kvalita řešitelského týmu - jeho kapacity, předchozí zkušenosti, schopnosti odpovídající úkolům, vyváženost a rozsah (40 bodů)
 - c. způsob provedení projektu, který je charakterizován kvalitou navrhovaného podrobného plánu řešení – reálnost důležitých časových ukazatelů řešení projektu, organizace jednotlivých činností, časové rezervy, kritická místa řešení. (40 bodů)
 - d. zda navrhovaný postup (metodologie) řešení dává předpoklad dosažení cílů projektu – kvalita navrhovaného vědeckého řešení projektu (podle formulace pracovní hypotézy a metodiky). (40 bodů)
3. **Realizace projektu**, hodnotí se:
 - a. identifikace a hodnocení rizik ohrožujících dosažení cílů projektu a předpoklad jejich zvládnutí ve fázi realizace – kvalita provedené analýzy rizik a realističnost závěrů, analýza je vyčerpávající, mitigační opatření jsou reálná a odpovídající závěrům (40 bodů)
 - b. doložená schopnost uchazeče úspěšně řídit projekt (předchozí zkušenosti s řízením projektů, specializované schopnosti, transfer znalostí, obecná schopnost/prokázaná zkušenost s koordinací činnosti zejména v případě existence spoluuchazeče). (40 bodů)
 - c. prokázaná schopnost uchazeče (příjemce) a dalších účastníků materiálně a technicky zabezpečit řešení projektu na požadované úrovni po celou dobu jeho řešení (technická vybavenost, prostory, materiál, pomocný technický a obslužný personál, popř. výrobní a laboratorní kapacity apod.). (40 bodů)
4. **Financování projektu**, hodnotí se:
 - a. přiměřenost rozpočtu projektu vzhledem k plánovaným výsledkům; efektivnost využití podpory na projekt. (60 bodů)
 - b. přiměřenost osobních nákladů vzhledem k povaze projektu a prováděným činnostem; stanovená struktura odměňování respektuje role jednotlivých pracovníků v řešení projektu a její rozsah odpovídá parametrům v místě a čase obvyklým. Přiměřenost osobních nákladů vzhledem k povaze projektu a prováděným činnostem. (60 bodů)

DOPORUČENÍ

V rámci oponentního posudku jsou dále formulována doporučení:

1. Zda je vhodné umožnit navrhovatelům postup podle kapitoly 5.2.5 zadávací dokumentace výjimkou z povinnosti vyhlásit veřejnou zakázku (tj. zda specifikované subdodávky nebo specifikovaný majetek skutečně dosahují požadované míry unikátnosti a nedostupnosti);
2. Zda a jak je vhodné krátit intenzitu podpory na projekt vzhledem k nízkému hodnocení bodovacího kritéria 4.
- 3.

UŽIVATELSKÉ POSUDKY

Schopnost MV získat a v hodnocení akcentovat kvalifikovaný názor konečného uživatele také nezastupitelně odlišuje MV od ostatních poskytovatelů veřejné podpory na vědu a výzkum a je tedy žádoucí tento názor výrazněji zapojovat. MV tímto krokem tedy rozvíjí často zdůrazňovaný princip hodnocení potenciálního přínosu a praktické využitelnosti výsledků projektů, který je v souladu nejen s cílem Programu, ale také s evropskými trendy. V neposlední řadě uvedená úprava vyvažuje potřeby MV jakožto poskytovatele podpory (který nese odpovědnost za kvalitu programových projektů) a požadavky zákonodárce na provádění nezávislého externího posuzování.

VYLUČOVACÍ KRITÉRIUM UŽIVATELSKÉHO POSUDKU

1. Plánované výsledky jednoznačně spadají alespoň do jedné z následujících kategorií:
 - a. plánované výsledky rozšiřují portfolio schopností a služeb uživatele (reagují na nové bezpečnostní hrozby, přináší zcela nové schopnosti apod.),
 - b. plánované výsledky zvyšují kvalitu již poskytovaných služeb nebo existujících schopností uživatele (např. rychlost, spolehlivost apod.),
 - c. plánované výsledky redukovatelnou náročnost již poskytovaných služeb (lidé, náklady na provoz, životní cyklus zařízení, energie, výcvik atd.).

BODOVACÍ KRITÉRIA UŽIVATELSKÝCH POSUDKŮ

1. **Reflexe specifík a limitů činnosti uživatele nebo tržního segmentu** – hodnotí se, zda koncepce projektu vychází z vědomé reflexe potřeb konkrétního uživatele nebo cílového tržního segmentu, zda autor prezentuje ucelený přehled situace uživatele a kontextu jeho činnosti (60 bodů)
2. **Potřebnost řešení a potřebnost výsledků** – hodnotí se akutnost potřeby řešení
3. (z pohledu výsledku, nebo postihované problematiky) v horizontu implementace výsledků, tj. období, ve kterém lze očekávat realizaci přínosů pro uživatele (60 bodů)
4. **Předpokládaný dopad na praxi uživatele** – hodnotí se předpokládaný kvalitativní rozdíl parametrů navrhovaného řešení a řešení již dostupných nebo používaných (60 bodů)
5. **Implementační potenciál** – hodnotí se vyváženost cílů projektu, zvoleného formátu výsledků a postupu jejich šíření (60 bodů)
6. **Strategický význam výsledků** – hodnotí se zda:
 - a. výsledek projektu buď je zcela fundamentálním prvkem inovační strategie uživatele;
 - b. nebo jednoznačně rozšiřuje spektrum užití technologií nebo metod již užívaných v civilním prostoru, nebo naopak ve vojenském, o užití v zajišťování vnitřní bezpečnosti – jde o výsledek dvojího užití velmi významný svým dopadem ve všech dotčených prostředích;
 - c. nebo realizace projektu otvírá cestu k zásadním navazujícím inovacím nebo k proaktivní regulaci oblasti s velmi širokým dopadem na aktivity bezpečnostního systému (60 bodů)
7. **Závažnost hrozby, na kterou projekt reaguje** – vychází z hodnocení pravděpodobnosti vzniku situace, na kterou projekt reaguje (u které lze předpokládat nejširší užití výsledků) a jejich potenciálních dopadů na referenční objekt (60 bodů)

BONIFIKACE:

V odůvodněných případech může návrh uživatelského posudku projektu obsahovat bodovou bonifikaci 20 b., své rozhodnutí zdůvodní a toto zdůvodnění bude uvedeno v protokolu. Bonifikace se nepřiděluje automaticky a projekty zaměřené na některou z níže vymezených problematických oblastí na ni tedy nemají automaticky nárok. Pro přidělení bonifikace je rozhodující doporučení a argumentace zpravodaje a souhlas Rady programu. Za odůvodněné případy se považují zejména, ale nikoliv výlučně:

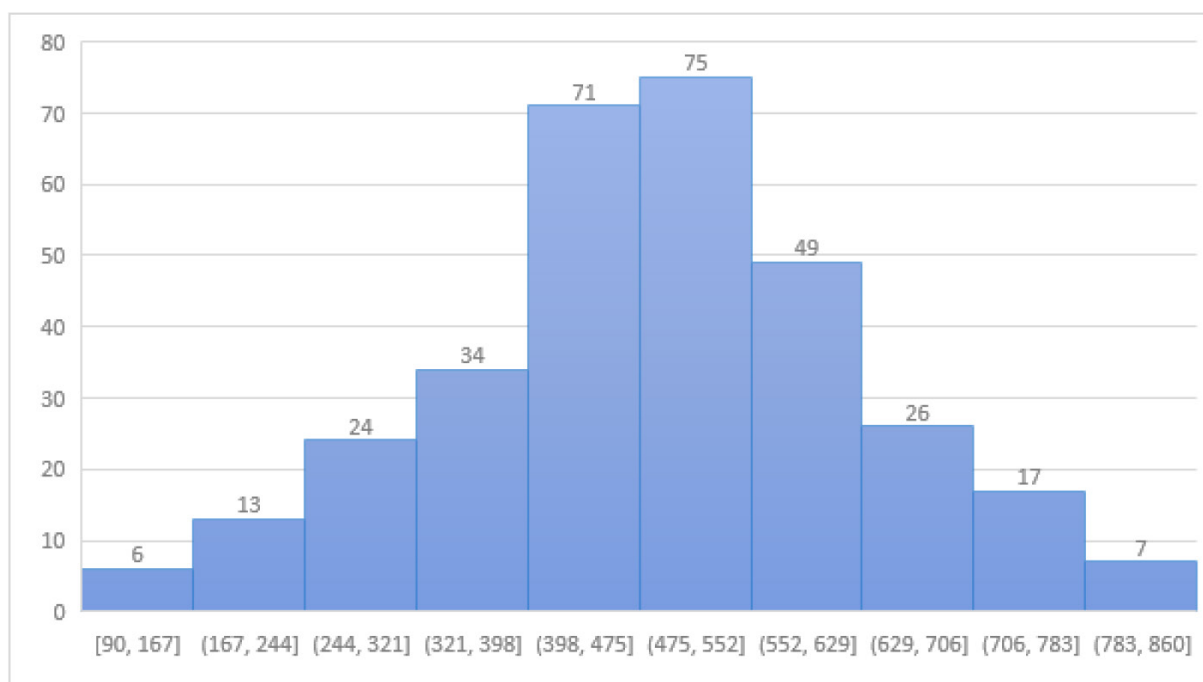
- Zaměření výsledků na zvláště významné bezpečnostní hrozby v horizontu ukončení projektu

- Zaměření na dlouhodobé deficity ve schopnostech bezpečnostního systému a jeho jednotlivých součástí
- Zaměření na cíle Programu, které jsou v dosavadním průběhu Programu marginálně zastoupeny
- Zaměření na ochranu zasahujících příslušníků bezpečnostních sborů
- Zaměření na schopnosti s průřezovým dopadem, zejména forenzní vědy, operační výzkum, automatizovanou analýzu rozsáhlých dat, ucelené metodologie v oblasti plánování a řízení rozvoje bezpečnostních sborů, multioborovou analýzu dlouhodobých trendů založenou na kombinované metodologii a/nebo nových zdrojích dat
- Zaměření na vývoj unikátních integrovaných řešení (systémů) v celé šíři inovačního cyklu od vývoje nebo úpravy komponentů, přes testování, evaluaci a pilotní nasazení celku u uživatele a v úzké spolupráci s uživatelem
- Zaměření na negaci strategických inovací u původců hrozeb a rizik

Na základě uvedených údajů lze uzavřít, že výběrové procesy jsou realizované v souladu se zaměřením Programu a požadavky na hodnocení v oblasti výzkumu, vývoje a inovací, se zvláštním důrazem na charakter očekávaných přínosů.

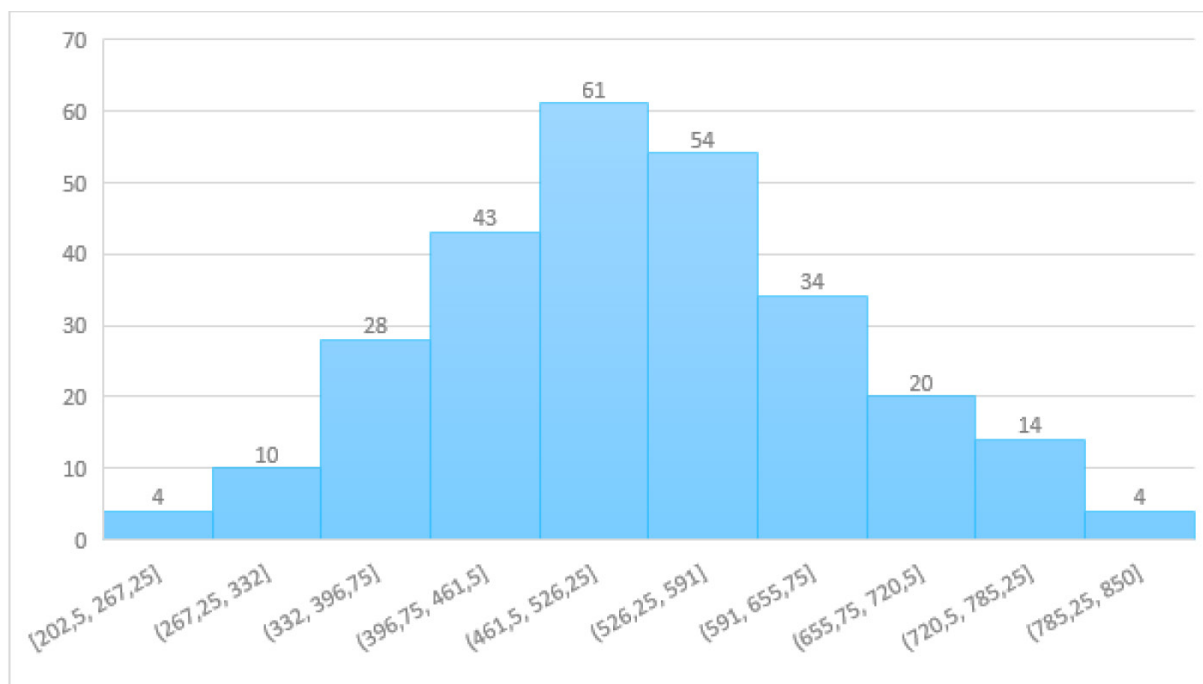
HODNOCENÍ PROJEKTŮ

Následující podkapitola shrnuje hlavní výstupy z hodnocení projektů. **Graf 4** znázorňuje distribuci hodnocení v první veřejné soutěži Programu a **Graf 5** znázorňuje distribuci hodnocení v druhé veřejné soutěži Programu.



Graf 4: Distribuce hodnocení VI1VS - Nulové uživatelské hodnocení (střed škály je 450)

Z grafů je patrné, že kalibraci hodnotících procesů oponentního řízení lze s ohledem na distribuci výsledků považovat za velmi spolehlivou. Rozdílné rozložení v grafech je dáno nastavením uživatelského hodnocení v první a druhé veřejné soutěži, kdy pouze v první veřejné soutěži bylo možné nulové uživatelské hodnocení. Tento nastavený postup v zásadě vede ke zkvalitnění hodnocení a dále přispívá k vyšší spolehlivosti hodnocení projektů.



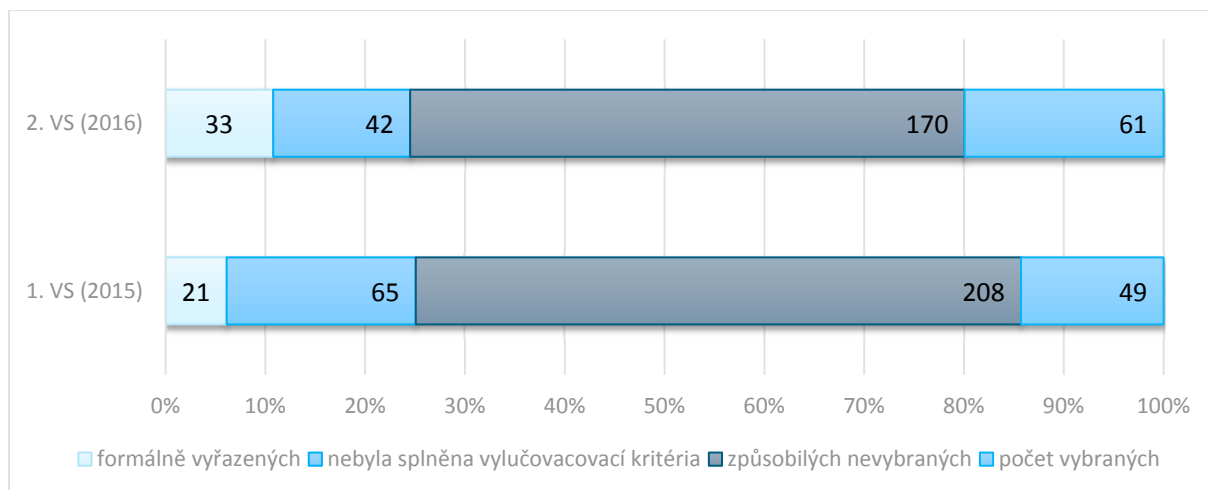
Graf 5: Distribuce hodnocení VI2VS - Nenulové uživatelské hodnocení (střed škály je 475)

Poskytovatel hodnocení VS neupravuje ve smyslu § 21 zákona č. 130/2002 Sb. a doporučení Rady pro program dosud univerzálně respektuje. Výjimku z tohoto pravidla představuje dodatečný protokol k VI2VS, nikoliv však ve smyslu změny pořadí projektů, ale napravení aritmetické chyby ve výpočtu bodového hodnocení z revizních posudků (3 dotčené projekty). Uvedený dodatek byl plně v souladu s doporučeními Rady pro program pro tuto veřejnou soutěž. Statistické vyjádření hodnocení v obou veřejných soutěžích, pak shrnuje **Tabulka 5**.

Tabulka 5: Statistika hodnocení ve veřejných soutěžích

	VI1VS	VI2VS
<i>Průměr</i>	486.0	521.3
<i>Medián</i>	486.2	518.7
<i>Modus</i>	445	595
<i>Směr. odchylka</i>	147.6	120.9
<i>Rozdíl max-min</i>	770	647.5
<i>Minimum</i>	90	202.5
<i>Maximum</i>	860	850

Rozpis typů chyb a shrnutí veřejných soutěží s ohledem na pochybení a úspěšnost prezentuje **Graf 6**. Z grafu vyplývá, že formálně vyřazených projektů v první veřejné soutěži bylo cca 5% a u dalších zhruba 20% nebyla splněna vylučovací kritéria. Ze zbylých cca 75% bylo zhruba 15% vybraných, zbylých 60% způsobilých nevybraných. Co se týče druhé veřejné soutěže, bylo cca 11% formálně vyřazených, u dalších zhruba 14% nebyla splněna vylučovací kritéria. Ze zbylých cca 75% bylo zhruba 20% vybraných projektů k 55% způsobilých nevybraných.



Graf 6: Shrnutí veřejných soutěží

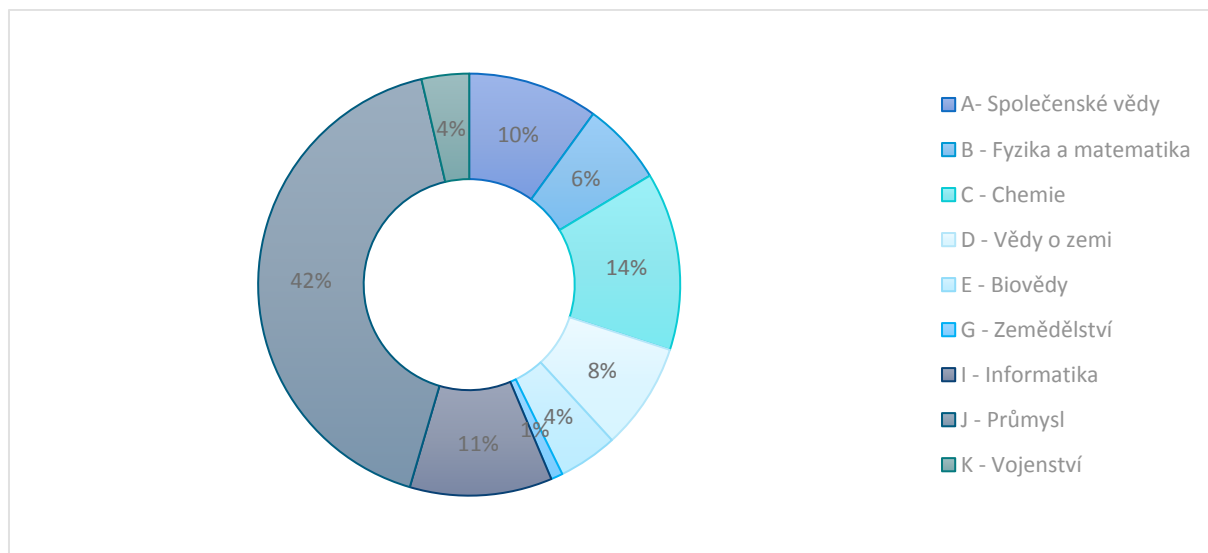
Na základě uvedeného se lze domnívat, že nastavené hodnocení lze považovat za spolehlivé a jeho kalibraci za adekvátní pro meritorně orientovaný výběr projektů k podpoře.

DIVERZIFIKACE PODPORY

Je podpora předpokládaným způsobem diverzifikovaná?

OBOROVÉ ČLENĚNÍ

Graf 7 znázorňuje oborovou průřezovost, hlavní obor projektu určuje řešitel u každého projektu ve fázi přihlášky podle číselníku IS VaVal.



Graf 7: Oborové zastoupení na podpořených projektech podle hlavního oboru

Jakkoli obor AQ v klasifikaci oborů CEP je jistě právem zařazen ve společenských vědách, projekty k němu přiřazované v mnoha případech stejně jednoznačně společenskovědní výzkum nerealizují. Tím se vytváří zcela nepřesný obraz o obsahu podpořených projektů.¹⁰ Graf tak ukazuje stav po revizi projektů zařazených do oboru AQ. Nejčastěji zastoupené jsou projekty v oborových skupinách průmysl, chemie a informatika. Významný růst

¹⁰ Jde zejména o problém u projektů podpořených z programů MV, kde jsou do tohoto oboru často zařazovány projekty podle cíle, nikoli podle náplně výzkumu, přestože tento klíč uvádí zadávací dokumentace.

zaznamenává ve srovnání s předchozím programem zejména zastoupení oborové skupiny fyzika a matematika. Pokles je patrný v zastoupení společenských věd.

PODPOŘENÉ SUBJEKTY

Mezi předpoklady fungování Programu patří podpora subjektů podílejících se na výzkumných a vývojových aktivitách v oblasti bezpečnosti státu a jeho občanů, přičemž Program předpokládal zapojení 50 subjektů do řešení podporovaných projektů v následující struktuře, kterou uvádí **Tabulka 6**.

Tabulka 6: Parametry Programu - podpořené subjekty

Indikátor	Předpokládaný stav	Aktuální stav	Vyhodnocení
<i>Počet celkem podpořených subjektů</i>	50	124	✓
<i>Počet výzkumných organizací</i>	19	72	✓
<i>Počet malých a středních podniků</i>	25	48	✓
<i>Počet velkých podniků</i>	6	7	✓

V členění na fakulty je výrazně překračován indikátor zapojení výzkumných organizací. V Programu se účastní celkem 16 vysokých škol a celkem 41 jejich fakult. Zastoupení samostatných subjektů typu výzkumná organizace tak v Programu ve skutečnosti dosahuje hodnoty 47. Přestože platí, že neaktivnějšími subjekty v Programu jsou výzkumné organizace, tedy segment, ve kterém dlouhodobě leží těžiště bezpečnostního výzkumu v ČR, není jejich zastoupení zdaleka tak nevyvážené, jak mohou hodnoty indikátorů naznačovat.

Lze tedy konstatovat, že Program naplňuje předpoklad oborové průřezovosti a zároveň podpory celé škály různých subjektů.

KONTROLNÍ ČINNOST

Je správně prováděno monitorování projektu?

FINANČNÍ KONTROLA

Finanční kontrola je nastavena a prováděna v souladu se zákonnými ustanoveními regulující bezpečnostní výzkum¹¹. Přehled kontrolní činnosti za rok 2016 ukazuje **Tabulka 7**. Kontrolní činnost v roce 2015 je vzhledem k marginálnímu čerpání a velmi nízkému počtu projektů zahájených navíc k 1. 10. 2015 z hlediska hodnocení Programu irelevantní. Dále je třeba připomenout, že finanční kontrola se provádí na celém souboru podpořených aktivit v daném roce a její hodnocení se odvozuje od objemu poskytnuté podpory. Není tedy vyhodnocována pro jednotlivé programy samostatně.

Tabulka 7: Přehled kontrolní činnosti za relevantní období realizace Programu

Indikátor	2016	Vyhodnocení 2016
<i>Počet příjemců</i>	68	✓
<i>Počet kontrol</i>	23	
<i>Objem poskytnutých prostředků (v Kč)</i>	330 101 155	

¹¹ Zákon č. 130/2002 Sb., zákon č. 320/2001 Sb.


<i>Objem kontrolovaných prostředků (v Kč)</i>	189 011 766	
<i>Podíl kontrolovaných prostředků na udělené podpoře</i>	57 %	
<i>Bez vad</i>	16	
<i>Porušení právních předpisů bez navazující škody</i>	3	
<i>Porušení právních předpisů s navazující škodou</i>	4	
<i>Celková výše škody (v Kč)</i>	211 491	

Je zřejmé, že 5% hranice kontrolované podpory byla překonána, přičemž byly odhaleny jen dílčí nedostatky ve finančním řízení. Za sledované období roku 2016 nebylo zjištěno v rámci ukončených kontrol porušení právního předpisu nebo interního aktu řízení nebo organizační normy, v jehož důsledku by vzniklo neoprávněné použití, zadržení, ztráta nebo poškození veřejných prostředků v hodnotě přesahující 300 000 Kč (ve smyslu § 22 zákona č. 320/2001 Sb., o finanční kontrole).

VĚCNÁ KONTROLA

V souladu s požadavky § 13 zákona č. 130/2002 Sb. provádí poskytovatel tzv. věcnou kontrolu. MV realizuje věcné kontroly v souladu s pokynem ředitele odboru bezpečnostního výzkumu a vzdělávání č.5/2015, kterým se upravuje kontrola projektů bezpečnostního výzkumu a vývoje. Shrnutí dosavadní kontrolní činnosti u probíhajících projektů přináší **Tabulka 8**.

Tabulka 8: Přehled kontrolní činnosti (věcná kontrola) za relevantní období realizace Programu

Indikátor	2016	2017 ¹²	Vyhodnocení
<i>Počet realizovaných projektů</i>	49	110	
<i>Počet kontrolovaných projektů</i>	15	17	
<i>Bez výhrad</i>	5	5	
<i>S výhradami</i>	10	5	
<i>Nedokončeno v době hodnocení</i>	0	7	

Za sledované období nedošlo k závažnému porušení Smlouvy/Rozhodnutí o poskytnutí účelové podpory u kontrolovaných subjektů. Zjištěné nedostatky byly napraveny v průběhu kontroly. Relativně vysoký podíl výhrad ukazuje na hloubku prováděných kontrol a jejich především formativní charakter.

Na základě uvedených údajů lze dovodit, že kontrolní činnost je realizována v souladu s platnou legislativou v rozsahu, který přesahuje požadavky dané pro oblast výzkumu, vývoje a inovací.

CÍLE PROGRAMU

Hlavním cílem Programu je zvýšení bezpečnosti státu a občanů s využitím nových technologií, poznatků a dalších výsledků aplikovaného výzkumu, experimentálního vývoje a inovací v oblasti identifikace, prevence a ochrany proti nezákonným jednáním, přirozeným nebo průmyslovým pohromám, poškozujícím občany ČR, organizace nebo struktury, statky a infrastruktury.

Cíl Programu je naplňován tematickými oblastmi, jako jsou **Bezpečnost občanů, Bezpečnost kritických infrastruktur a zdrojů a krizové řízení a bezpečnostní politika**. V kontextu této průběžné hodnotící je nutné si

¹² Aktualizováno k 15. 6. 2017

uvědomit, že Program je stále ve fázi realizace, tudíž u většiny indikátorů je nemožné prozatím exaktně vyhodnotit současný stav.

Základem pro vyhodnocení je sledování dvou stanovených indikátorů, a proto se následující část bude věnovat počtu výsledků, relevanci výsledků s cíli Programu a stávající míře plnění cílů Programu. Postupně tak odpovídá na dvě definované otázky:

- Jaká je stávající míra naplnění cílů?
- Jaká je efektivita Programu z hlediska předpokládaných výstupů?

RELEVANCE VÝSLEDKŮ S CÍLI PROGRAMU

V Programu jsou podporovány pouze projekty, které odůvodněně předpokládají dosažení alespoň jednoho nového výsledku výzkumu a vývoje, čímž se rozumí výsledek, který byl dosažen výhradně v rámci projektu podpořeného v tomto Programu a v rejstříku informací o výsledcích IS VaVaI bude uplatněn výhradně jako výsledek tohoto projektu. Indikátory výsledků Programu jsou znázorněny v **Tabulce 9**, kde se aktuálním stavem rozumí předpokládaný počet výsledků dohodnutých na základě smluvního řízení.

Tabulka 9: Indikátory Programu - výsledky Programu

Indikátor	Předpokládaný stav	Aktuální stav (smlouvy)	Vyhodnocení
<i>Počet podpořených patentů</i>	5	14	✓
<i>Počet podaných užitných vzorů a průmyslových vzorů</i>	12	74	✓
<i>Počet zavedených poloprovozů ověřených technologií a léčebných postupů</i>	14	18	✓
<i>Počet prototypů a funkčních vzorků</i>	9	126	✓
<i>Počet softwarů</i>	12	107	✓
<i>Počet certifikovaných metodik</i>	11	144	✓
<i>Počet výsledků promítnutých do právních předpisů a norem, směrnic a předpisů nelegislativní povahy</i>	11	15	✓
<i>Počet aplikovaných výsledků Programu</i>	74	498	✓

Na základě výše uvedeného lze konstatovat, že Program několikanásobně převyšuje předpokládaný stav k aktuálnímu stavu vyvozovanému na základě smluvního řízení.

STÁVAJÍCÍ MÍRA NAPLNĚNÍ CÍLŮ

Stávající míra naplnění cílů byla stanovena na minimální hodnotu 85%. Program obsahuje 21 dílčích cílů, které mají přispět k naplnění hlavního cíle Programu. Lze tedy konstatovat, že Program má ambice naplnit stanovené cíle. Nutné je doplnit, že Program je stále v realizaci, takže není možné vyhodnotit, jak je naplněn indikátor „minimálně 85% úspěšně dokončených projektů“. Vyhodnocení indikátoru stávající míry naplnění cílů je podrobně rozepsáno v **Tabulce 10**.

Tabulka 10: Indikátory Programu - realizace Programu

Indikátor	Předpokládaný stav	Aktuální stav	Vyhodnocení
<i>Minimálně bude splněno 85 % cílů</i>	18	18	✓
<i>Počet úspěšně ukončených projektů</i>	70	0	60%

Na základě uvedených údajů lze dovodit, že nastavené cíle Programu se daří úspěšně plnit.

DALŠÍ CHARAKTERISTIKY PROGRAMU

Tato sekce se věnuje dalším charakteristikám Programu, které jsou relevantní z hlediska samotného nastavení Programu, tak z hlediska jeho relevance k dalším koncepčním a strategickým dokumentům jako je NP VaVal a RIS3 strategie.

Hlavním úkolem této sekce je zodpovědět otázky:

- Mají podané návrhy projektů ambice naplnit cíle Programu?
- Obsahuje Program jednoznačnou vazbu na RIS3 strategii?
- Zahrnuje Program podporu rozvoje lidských zdrojů, zejména mladé generace?
- Podporuje Program spolupráci průmyslové a akademické sféry?

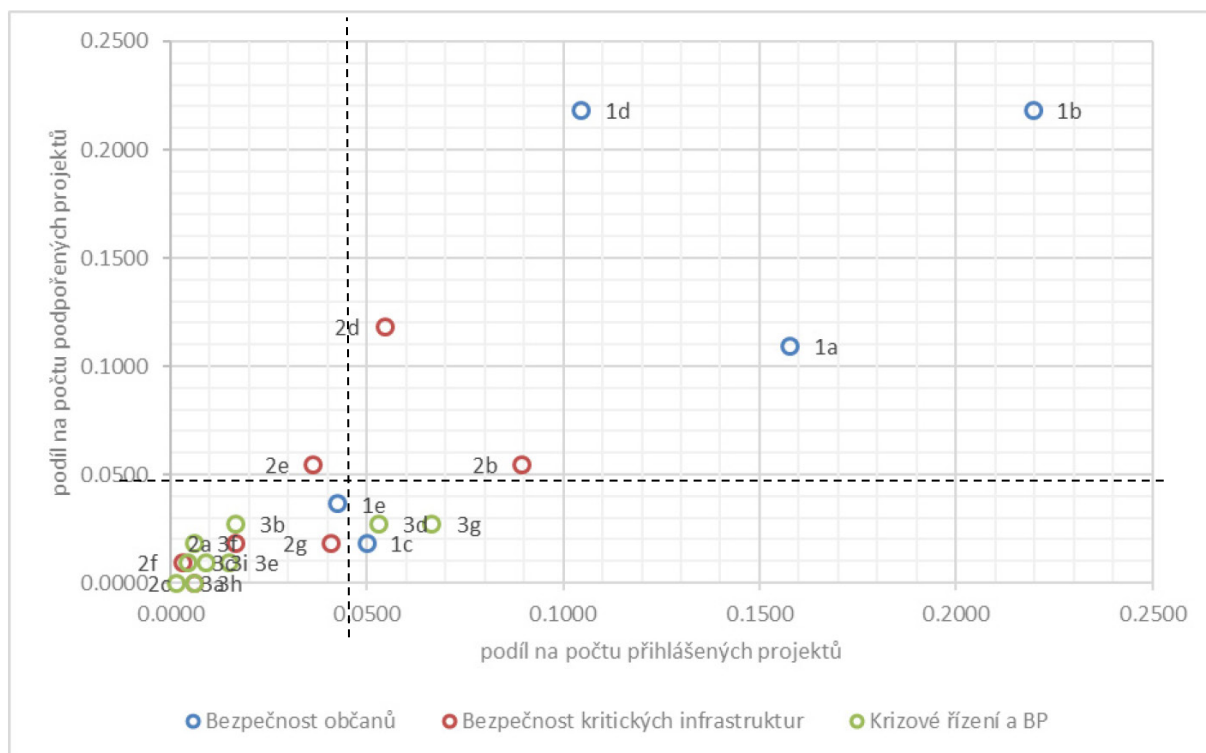
Prvním indikátorem je zaměření projektů a značí, zda mají podané návrhy ambice naplnit cíle Programu. Indikátor vazba na RIS3 a NPOV je v souladu s požadavky UV č. 569/2013 k Implementaci NPOV. Indikátor zapojení juniorních výzkumníků a indikátor podpory kolaborativní aktivit je brán v potaz především v návaznosti na NP VaVal, která stanovuje podporu lidských zdrojů a kolaborativní aktivit mezi prioritní oblasti aplikovaného výzkumu.

ZAMĚŘENÍ NÁVRHŮ PROJEKTŮ

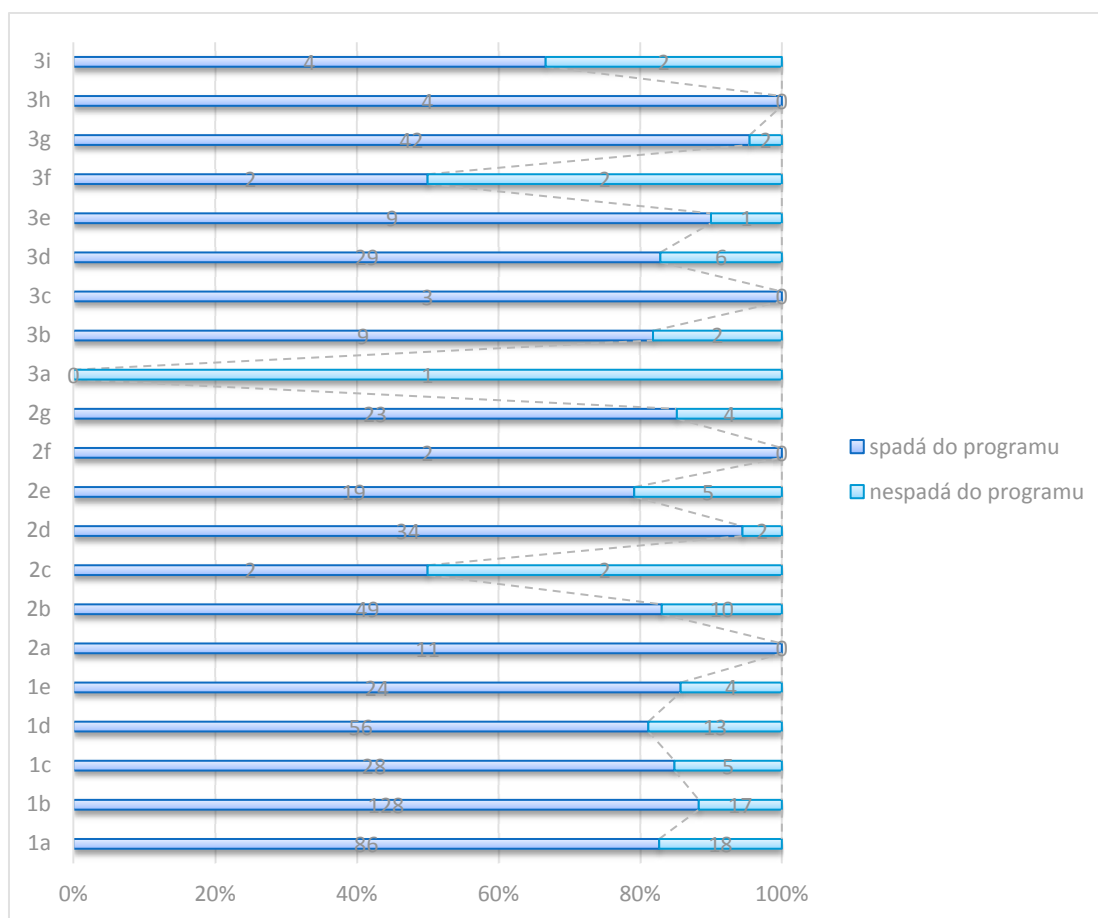
Mají podané návrhy ambice naplnit cíle Programu?

Vzhledem k tomu, že Program splňuje původní požadavek otevřenosti, což je dáno tematickým zaměřením na bezpečnost. Podrobnější znázornění je patrné v **Grafu 8**, z kterého neplyne disproporční zastoupení některých témat v podpořených projektech zásadně neodpovídající jejich zastoupení v přihláškách. Cca 15 % všech hodnocených návrhů vykazuje negativní hodnocení v BK vztahující se k podstatě Programu a očekávaných přínosů z podpory v jeho rámci.

Naopak **Graf 8** i **Graf 9** ukazuje, že výběrový proces nevede k silnému selektivnímu výběru některých témat, naopak lze spatřovat jistou proporční vyváženost na podílu na počtu podpořených projektů a na podílu na počtu přihlášených projektů. Toto rozložení odpovídá populárnímu chápání priorit bezpečnostní politiky mezi informovanou veřejností, zejména v období realizace veřejných soutěží.



Graf 8: Podíl témat na návrzích a realizacích



Graf 9: Tematický nesoulad projektů

VAZBA NA RIS3

RIS3 Strategie definuje tři zásadní témata, na která by se měl bezpečnostní výzkum soustředit, a těmi jsou rozvoj bezpečnostního systému, bezpečnost občanů a kontexty bezpečnosti. Oblast **rozvoje bezpečnostního systému** zahrnuje nástroje bezpečnostní politiky a procesy krizového řízení, vývoje nástrojů pro podporu schopnosti bezpečnostních a záchranných sborů a dalších aktivních součástí bezpečnostního systému, které jsou zaměřeny na zvládání bezpečnostních incidentů velkého rozsahu nebo na incidenty s významnými dopady na dotčené komunity či společnost, forenzní schopnosti a na vnitřní rozvoj součástí bezpečnostního systému.

Oblast **bezpečnosti občanů** obsahuje bezpečný veřejný prostor, rozvoj schopnosti včasné výstrahy a udržování dlouhodobého situačního přehledu odpovědných orgánů, dostupnosti a funkčnosti společensky významných infrastruktur.

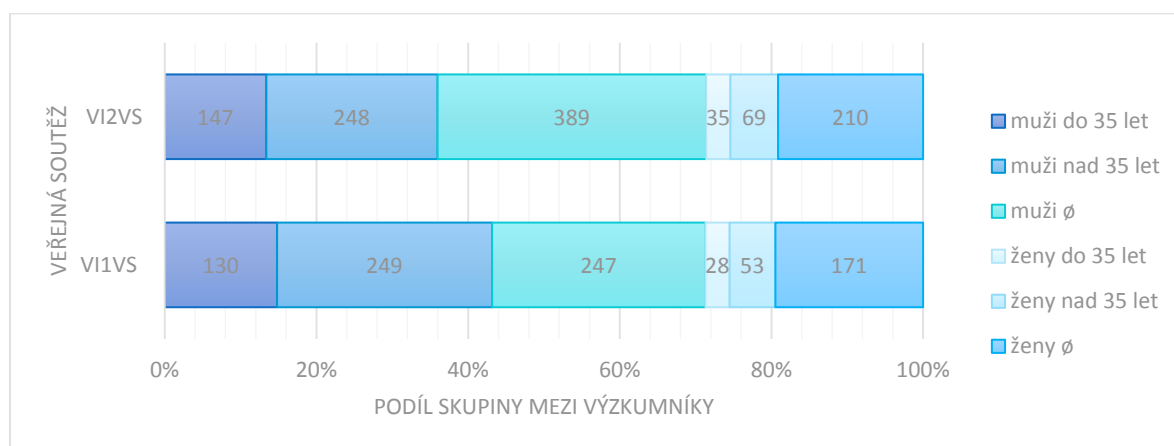
Oblast **kontextu bezpečnosti** v sobě spojuje ekonomické (rozvoj schopností soukromých subjektů zajistit stabilitu a kontinuitu vlastního fungování v krizích i mimo ně, ochrana duševního vlastnictví a know-how, rozvoj studia právních aspektů technologických selhání, integrita, stabilita a dostupnost dodavatelských řetězců, bezpečnost práce a ochrany a spolehlivosti služeb z hlediska koncových zákazníků), environmentální (interakce komunit a životního prostředí, udržitelný rozvoj a dostupnost a stabilitu ekosystémových služeb, monitorování a vymáhání ochranných režimů, ochrana biodiverzity, monitoring a analýzy dopadů klimatických změn, dlouhodobých rizik z technologického vývoje nebo ochrany produkčních schopností zemědělské půdy) a sociální (rozvoj v oblastech hodných zvláštního zřetele z hlediska společenského, zejména etiky, práv a svobod jednotlivce, kulturní identity a kulturního dědictví, sociálních procesů, demokracie a veřejné kontroly) rozhraní.

Průnik NPOV a RIS3 Strategie je daný i **časovou posloupností dokumentů**, kdy jsou si tyto dva dokumenty vzájemně kompatibilní, jak obsahově tak systematicky lze najít průnik v několika oblastech bezpečnostního výzkumu, ale nejde o úplný překryv. Tento fakt je daný i tím, že RIS3 Strategie definuje bezpečnostní témata široce, stejně jako NPOV, které jsou ale stále užší co do definic, NPOV se tak stávají v bezpečnostním výzkumu podmnožinou RIS3 s odlišnou systematikou (Příloha 2).

ZAPOJENÍ JUNIORNÍCH VÝZKUMNÍKŮ

Zahrnuje Program podporu rozvoje lidských zdrojů, zejména mladé generace?

Z hlediska NP VaVal je podpora rozvoje lidských zdrojů, zejména zapojení juniorních výzkumníků významným atributem pro rozvoj výzkumného prostoru. Rozložení věkových kategorií personálu je znázorněno v **Grafu 10**.



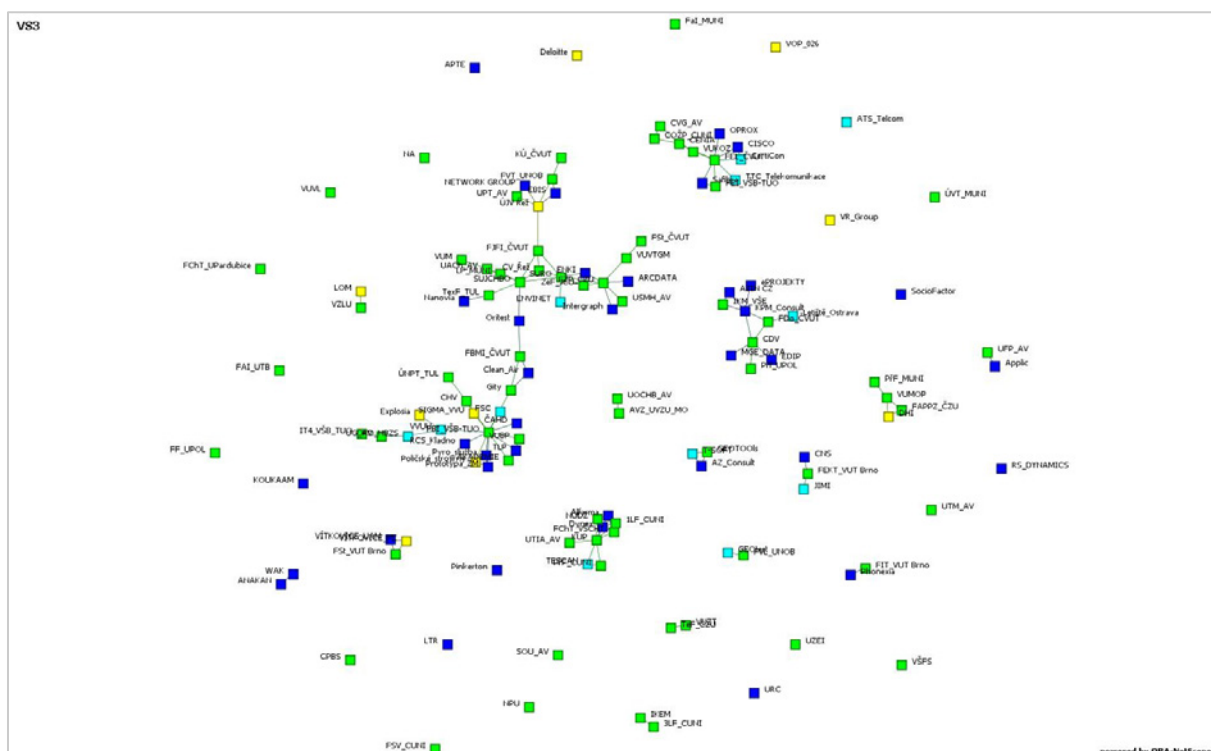
Graf 10: Rozložení věkových kategorií personálu

Sběr dat ohledně věkových kategorií byl omezený, neboť většina výzkumníků neuvádí věk, z těch, kteří uvedli, spadá mezi juniorní personál cca 30%, přičemž zastoupení žen je navíc zhruba o 4 % vyšší než je národní průměr.

PODPORA KOLABORATIVNÍCH AKTIVIT

V souladu s požadavky NP VaVal Program podporuje kolaborativní aktivity. NP VaVal definuje jako dlouhodobý cíl vytvoření základny aplikovaného výzkumu, kdy se přepokládá transformace existujících kapacit na výzkumné a technologicky zaměřená centra realizující aplikovaný výzkum (primárně se jedná o vládní výzkumné organizace). **Graf 11** a **Graf 12** znázorňují projektovou spolupráci v rámci veřejné soutěže a konkrétně Programu bezpečnostního výzkumu 2010 – 2015 (dále jen Program VG) a Programu bezpečnostního výzkumu v letech 2015-2020 (dále jen Program VI). V Programu VG je vidět minimální spolupráce příjemců účelové podpory, pokud se však vytvořily klastry spolupráce, tak se zcela zjevně vytvořily okolo vysoce specializovaných výzkumných subjektů (např. vládní výzkumné organizace). Tyto subjekty byly zároveň zprostředkovateli agendy bezpečnostního výzkumu (jádro spolupráce řeší 36 % projektů).

Tento trend se v Programu VI proměnil, přičemž roste podíl spolupráce výzkumných organizací a podniků (jádro spolupráce řeší 79 % projektů), zároveň vládní výzkumné organizace ztrácí svou výsadní roli v systému a tu přebírají výzkumné organizace, jmenovitě vysoké školy a jejich fakulty. Vzhledem k rostoucí intenzitě spolupráce se předpokládá konsolidace tohoto systému.



Graf 11: Graf projektové spolupráce v Programu VG

Spolupráce v programových projektech výrazně převyšuje předpokládaných 7 % podle textu Programu – 45 % podpořených projektů je realizováno ve spolupráci VO-P, s úhrnnou podporou 923 419 tis. Kč. Průměrná podpora činí 90 % způsobilých nákladů na projekt, což znamená, že podniky do této spolupráce přispívají výrazně menším objemem aktivity než VO.

Graf 12: Graf projektové spolupráce v Programu VI

Program byl schválen usnesením vlády ČR č. 593 ze dne 9. srpna 2013 a usnesením vlády ČR č. 763 ze dne 15. září 2014. Posláním Programu je podpořit výzkumné a vývojové aktivity v oblasti bezpečnosti státu a jeho občanů v souladu se strategií prevence, minimalizace a potlačování bezpečnostních hrozeb, stanovenou Bezpečnostní strategií ČR, Národními prioritami orientovaného výzkumu, experimentálního vývoje a inovací a prioritami Meziresortní koncepce bezpečnostního výzkumu a vývoje České republiky do roku 2015. Tím Program přispěje k dosažení takové poznatkové, technologické a technické úrovně, která umožní České republice získat, osvojovat si, udržovat a rozvíjet specifické znalosti potřebné pro zajištění bezpečnosti státu a jeho občanů.

Hlavní cíl Programu je naplňován prostřednictvím výsledkově orientovaných dílčích cílů ve vazbě na klíčové Národní priority orientovaného výzkumu, experimentálního vývoje a inovací v bezpečnostní oblasti, které se váží na povinnosti státu jakožto garanta bezpečnosti obyvatelstva. Naplnění dílčích cílů je řešeno v tematických oblastech, které vycházejí z priorit klíčových strategických dokumentů, zejména Bezpečnostní strategie ČR.

Fakt, že jsou cíle Programu průběžně naplňovány, opíráme o závěry průběžného hodnocení Programu, ve kterých je viditelná míra plnění realizačních indikátorů:

Mají podané návrhy ambice naplnit cíle Programu? Ano mají. Díky různorodosti a širokému vymezení Programu mají podané návrhy ambice naplnit cíle Programu. Program je multioborový a interdisciplinární, lze tedy konstatovat, že plnění cílů Programu splňuje očekávání. V současné době počet podpořených subjektů zapojených do řešení projektů několikanásobně převyšuje předpokládaný stav, stejně tak u výsledků Programu několikanásobně převyšuje předpokládaný stav k aktuálnímu stavu vyvozovanému na základě smluvního řízení. Návrhy projektů navíc odpovídají 18 dílčím cílům, takže i míra naplnění cílů Programu dosahuje požadovaných 85%. Na základě uvedeného lze konstatovat, že Program je relevantní, funkční a odpovídá své fázi realizace.

Jsou metody výběru projektů správné? Ano jsou. Na základě uvedených údajů lze konstatovat, že výběrové procesy jsou realizované v souladu se zaměřením Programu a požadavky na hodnocení v oblasti výzkumu, vývoje a inovací, se zvláštním důrazem na charakter očekávaných přínosů.

Je správně prováděno monitorování projektů? Ano je. Probíhá jak finanční kontrola, která je nastavena a prováděna v souladu s požadavky zákona č. 320/2001 Sb., tak věcná kontrola, která je v souladu s požadavky § 13 zákona č. 130/2002 Sb. Na základě probíhajících kontrol lze konstatovat, že za sledované období nedošlo k závažnému porušení Smlouvy/Rozhodnutí o poskytnutí účelové podpory u kontrolovaných subjektů.

Dosavadní plnění předpokladů o průběhu Programu. Předpokládaný průběh Programu je ovlivněn především vnějšími vlivy, které poskytovatel nemohl nijak ovlivnit. Jedná se především o zahájení první veřejné soutěže, které bylo kvůli alokaci finančních zdrojů posunuto o 8 měsíců, následně byl pak posunut celý harmonogram Programu. Co se týče uvedených finančních indikátorů, čerpání podpory je ovlivněno charakterem projektů. Program očekával vyšší finanční spoluúčast ze strany příjemců, která ovšem nedosáhla předpokládané míry. I přes počáteční chybu v rozpočtování, chybně nastavený indikátor motivačního účinku a nižší spoluúčast z neveřejných zdrojů, je Program efektivní a funkční. Z hodnocení vyplývá chybné nastavení indikátoru „podíl neveřejných výdajů na celkových výdajích programu“.

Relevance výsledků s cíli Programu. Program má přispět k využívání potenciálu výzkumné kapacity ČR pro řešení projektů bezpečnostního výzkumu a vývoje, čímž se Program stal stimulem pro společensky relevantní výzkumnou činnost. Dílčí cíle Programu vycházejí s NPOV a strategie RIS3 a k oběma dokumentům jsou kompatibilní. Stanovené výsledky, které Program předpokládal, jsou ve vzájemném přímém vztahu k cílům Programu a tedy vysoce relevantní.

Poskytoval na základě výše uvedeného považuje Program v současné fázi realizace za funkční. Vzhledem k závěrům Auditů národní bezpečnosti, kde byla napříč takřka všemi kapitolami uvedena potřeba rozvíjet bezpečnostní výzkum a v reakci na nové hrozby, které Audit národní bezpečnosti definoval, je navrhováno prodloužení Programu do roku 2022 a navýšení celkového rozpočtu Programu v souladu s UV 385/2017. Toto opatření by umožnilo vyhlášení třetí veřejné soutěže. Zahájení plánované třetí veřejné soutěže pro rok 2017 bylo odloženo do provedení tohoto průběžného hodnocení a zakotvení úprav, které z něj vzejdou tak, aby byla sladěna implementace Programu s dalšími procesy, které přináší nově schválená Meziresortní koncepce podpory bezpečnostního výzkumu ČR 2017-2023 s výhledem do roku 2030 a Audit národní bezpečnosti, včetně Akčního plánu.

Na základě průběžného hodnocení Programu a případného prodloužení Programu, by tak došlo k dalším souvisejícím změnám. Z hlediska nefunkčnosti indikátoru „podíl neveřejných výdajů na celkových výdajích programu“ je navrhováno jeho snížení na 10%, a to na základě předchozí zkušenosti a do budoucna jeho naprosté vypuštění, neboť není kompatibilní s nastavením Programu. Jak je uvedeno výše, ideální řešením by bylo jeho naprostá eliminace, případně zavedení povinné spoluúčasti z neveřejných zdrojů. Toto řešení je ovšem v rozporu s NP VaVal, která předpokládá posilování inovačních a výzkumných aktivit podniků a také

vytvoření stabilního kvalitního sektoru výzkumných organizací připravených a otevřených pro spolupráci a sídlení znalostí.

Mezi další dílčí změny spadá navýšení hodnot indikátorů realizace Programu (minimální počet projektů, minimální počet ukončených projektů) a indikátorů výsledků Programu, kdy je navrhováno poměrně zvýšit počet výsledků úměrně požadovanému prodloužení.

PŘÍLOHY

PŘÍLOHA 1: ZASTOUPENÍ NPOV V PROGRAMU

V souladu s požadavky UV č. 569/2013 k Implementaci NPOV se předkládá následující informace o vztahu programových projektů k NPOV v odpovídajícím členění:

NPOV	Značka	Cíl Programu	Počet projektů	Způsobilé náklady	Způsobilé náklady v %
Bezpečnost občanů			66	942 464 568	
Ochrana obyvatelstva			38	594 812 380	
Podpora opatření a úkolů ochrany obyvatelstva	1.1.1	1a	12	239 614 240	25 %
Zdokonalování služeb a prostředků ochrany obyvatelstva	1.1.2	1b	24	324 769 400	34 %
Bezpečnost měst a obcí, informování, vzdělávání a motivace občanů	1.1.3	1c	2	30 428 740	3 %
Ochrana před kriminalitou, extremismem a terorismem			28	347 652 188	
Vytváření účinných metod analýzy druhů a rozšířenosti kriminality a implementace efektivních nástrojů jejího potírání	1.2.1	1d	24	313 467 188	33 %
Minimalizace kybernetické kriminality a zneužívání informací	1.2.2	1e	4	34 185 000	3,5 %
Bezpečnost kritických infrastruktura a zdrojů			30	502 645 501	
Ochrana, odolnost a obnova kritických infrastruktur			27	436 268 511	
Rozvoj alternativních nouzových a krizových procesů kritické infrastruktury	2.1.1	2a	2	59 660 320	12 %
Zvyšování odolnosti kritické infrastruktury	2.1.2	2b	6	108 118 670	21,5 %
Zajištění a rozvoj interoperability kritické infrastruktury	2.1.3	2c	0	-	
Účinná detekce a identifikace hrozeb kritické infrastruktury	2.1.4	2d	13	202 648 981	40 %
Rozvoj ICT, telematiky a kybernetické ochrany kritické infrastruktury	2.1.5	2e	6	65 840 540	13 %
Komunikace a vazby mezi kritickými infrastrukturami			3	66 376 990	
Vzájemné závislosti systémů kritické infrastruktury	2.2.1	2f	1	34 208 000	7 %
Informační podpora pro detekci možných nepříznivých ovlivňování funkce kritické infrastruktury	2.2.2	2g	2	32 168 990	6,5 %
Bezpečnostní politika a krizové řízení			14	140 026 980	
Rozvoj bezpečnostní politiky státu a bezpečnostního systému ČR			3	23 940 900	
Vyhodnocení efektivity strategických řídicích a hodnotících dokumentů v	3.1.1	3a	0	-	

oblasti bezpečnosti					
Podpora adaptability bezpečnostního systému ČR na změny v bezpečnostním prostředí a vznikající nové bezpečnostní hrozby	3.1.2	3b	3	23 940 900	17 %
Hodnocení hrozeb a rizik, tvorba a rozvíjení scénářů a opatření			4	40 331 000	
Analýza bezpečnostních hrozeb a tvorba scénářů vývoje bezpečnostní situace ve světě, Evropě a ČR	3.2.1	3c	1	5 965 000	4 %
Podpora specifických oblastí bezpečnosti	3.2.2	3d	3	34 366 000	24,5 %
Systémy analýzy, prevence, odezvy a obnovy			6	74 473 080	
Zlepšení systémů získávání a třídění bezpečnostních informací	3.3.1	3e	1	13 773 000	10 %
Analýza bezpečnostních informací	3.3.2	3f	2	39 457 080	28 %
Zdokonalování účinnosti bezpečnostního systému a krizového řízení	3.3.3	3g	3	21 243 000	15 %
Zdokonalení systémů pro podporu obnovy	3.3.4	3h	0	-	
Legislativní a právní problémy			1	1 282 000	
Legislativní postupy a opatření vnitřní bezpečnosti státu, přírodních a antropogenních mimořádných událostí a krizových situací	3.4.1	3i	1	1 282 000	0,9 %

PŘÍLOHA 2: PRŮNIK NPOV A RIS3

Tematický okruh RIS3				
Název (NPOV)	PRIO (VI)	Rozvoj bezpečnostního systému	Bezpečnost občanů	Kontext bezpečnosti
Podpora opatření a úkolů ochrany obyvatelstva	1a	X	X	X
Zdokonalování služeb a prostředků ochrany obyvatelstva	1b	X		X
Bezpečnost měst a obcí, informování, vzdělávání a motivace občanů	1c		X	X
Vytváření účinných metod analýzy druhů a rozšíření kriminality a implementace efektivních nástrojů jejího potírání	1d	X		X
Minimalizace kybernetické kriminality a zneužívání informací	1e	X	X	X
Rozvoj alternativních nouzových a krizových procesů kritické infrastruktury	2a		X	X
Zvyšování odolnosti kritické infrastruktury	2b		X	

Zajištění a rozvoj interoperability kritické infrastruktury	2c		X	
Účinná detekce a identifikace hrozeb kritické infrastruktury	2d	X	X	
Rozvoj ICT, telematiky a kybernetické ochrany kritické infrastruktury	2e	X	X	
Vzájemné závislosti systémů kritické infrastruktury	2f		X	
Informační podpora pro detekci možných nepříznivých ovlivňování funkce kritické infrastruktury	2g		X	X
Vyhodnocení efektivity strategických řídicích a hodnotících dokumentů v oblasti bezpečnosti	3a	X		
Podpora adaptability bezpečnostního systému ČR na změny v bezpečnostním prostředí a vznikající nové bezpečnostní hrozby	3b	X		
Analýza bezpečnostních hrozeb a tvorba scénářů vývoje bezpečnostní situace ve světě, Evropě a ČR	3c	X		X
Podpora specifických oblastí bezpečnosti	3d		X	X
Zlepšení systémů získávání a třídění bezpečnostních informací	3e	X		
Analýza bezpečnostních informací	3f	X		
Zdokonalování účinnosti bezpečnostního systému a krizového řízení	3g	X		
Zdokonalení systémů pro podporu obnovy	3h	X		X
Legislativní postupy a opatření vnitřní bezpečnosti státu, přírodních a antropogenních mimořádných událostí a krizových situací	3i	X		X

SEZNAMY

SEZNAM OBRÁZKŮ

Obrázek 1: Milníky realizace Programu	4
---	---

SEZNAM TABULEK

Tabulka 1: Shrnutí způsobu hodnocení.....	3
Tabulka 2: Indikátory Programu – realizace Programu	5
Tabulka 3: Celkové výdaje na Program (v mil Kč).....	6
Tabulka 4: Indikátory Programu.....	7
Tabulka 5: Statistika hodnocení ve veřejných soutěžích.....	14
Tabulka 6: Parametry Programu - podpořené subjekty.....	16
Tabulka 7: Přehled kontrolní činnosti za relevantní období realizace Programu.....	16
Tabulka 8: Přehled kontrolní činnosti (věcná kontrola) za relevantní období realizace Programu	17
Tabulka 9: Indikátory Programu - výsledky Programu	18
Tabulka 10: Indikátory Programu - realizace Programu.....	19

SEZNAM GRAFŮ

Graf 1: Vývoj čerpání rozpočtu Programu.....	6
Graf 2: Počty projektů podle podílu veřejných zdrojů	7
Graf 3: Konstrukce indikátoru spoluúčast neveřejných zdrojů	8
Graf 4: Distribuce hodnocení VI1VS - Nulové uživatelské hodnocení (střed škály je 450).....	13
Graf 5: Distribuce hodnocení VI2VS - Nenulové uživatelské hodnocení (střed škály je 475).....	14
Graf 6: Shrnutí veřejných soutěží.....	15
Graf 7: Oborové zastoupení na podpořených projektech podle hlavního oboru	15
Graf 8: Podíl témat na návrzích a realizacích	20
Graf 9: Tematický nesoulad projektů.....	20
Graf 10: Rozložení věkových kategorií personálu	21
Graf 11: Graf projektové spolupráce v Programu VG	22
Graf 12: Graf projektové spolupráce v Programu VI.....	23